

GISA Newsletter

März 2022



Geld günstig anlegen?

Seit vielen Jahren bietet die Baugenossenschaft GISA ihren Genossenschafterinnen und Genossenschaftern die Gelegenheit, ihr Geld sicher und zu vorteilhaften Konditionen in einer **Darlehenskasse** anzulegen. Die GISA führt die Darlehenskasse, um bei Bauprojekten wie dem Ersatzneubauprojekt Affoltern gegenüber den Banken einen hohen Eigenfinanzierungsanteil nachweisen zu können und damit günstige Kredite zu bekommen.



Der **Zinssatz** der Darlehenskasse liegt seit 1. April 2019 für Genossenschafterinnen und Genossenschafter bei **1%**, für Externe bei 0,5%. Damit ist er deutlich höher als aktuelle Zinsen bei Banken.

Nutzt die Gelegenheit, als Genossenschafter davon zu profitieren!

Mehr Infos sind auf der GISA-Webseite zu finden. Bei Interesse kontaktieren Sie bitte die Verwaltung.

 bg-gisa.ch/dienstleistungen#darlehenskasse

Fest 75 Jahre GISA



Die GISA ist bereits letztes Jahr 75 Jahre alt geworden. Dieses Jubiläum konnte aufgrund der Pandemie leider nicht gefeiert werden. Nach den Lockerungen des Bundesrates hat der Vorstand entschieden, das Fest als einfaches Sommerfest am Sonntag, 3.7. auf dem Areal der Siedlung Oerlikon nachzuholen. Die Siko Oerlikon wird mithelfen, diesen Anlass zu organisieren. Herzlichen Dank für dieses tolle Engagement!



Save the date

- 10.06.2022** Generalversammlung
- 03.07.2022** Fest 75 Jahre GISA
- 22.09.2022** Partizipationsworkshop zur Überarbeitung des Genossenschaftsleitbildes

Stand Ersatzneubauprojekt Affoltern

Die Baukommission wird im April 2022 die Vorprojekt-Phase des Ersatzneubauprojekts Affoltern abschliessen. In dieser Phase wurden die wesentlichen Rahmenbedingungen genauer analysiert und Richtungsentscheide getroffen. So wurde unter anderem die Wärmeversorgung mit den drei möglichen Optionen Pelletheizung, Erdwärmesonden und Fernwärme diskutiert.



Erdwärmesonden haben zwar bzgl. aktiver Kühlung im Sommer Vorteile, allerdings müssten rund 64 grosse Löcher für die Erdwärmesonden gebohrt werden, so dass kein Platz mehr für Bäume mit grossem Wurzelraum geblieben wäre. Sowohl die Erdsonden als auch eine Pelletheizung bräuchten auch sehr grosse Technikräume im Untergeschoss. Infolgedessen und aufgrund der geringeren Erstellungs- und Wartungskosten hat sich die Baukommission für eine Wärmeversorgung mit Fernwärme entschieden.



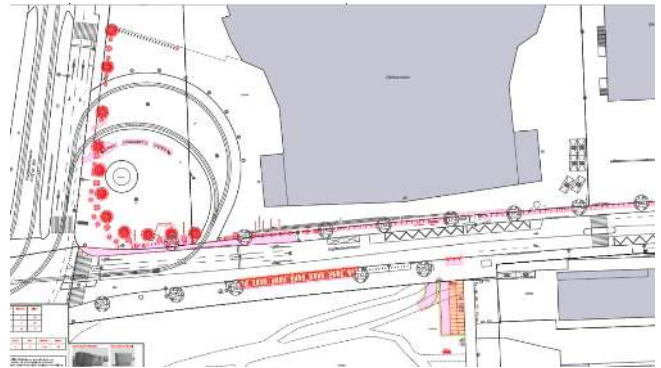
Eine Solaranlage auf dem Dach wird weiterhin geplant. Wie der damit gewonnene Strom verwendet werden darf, muss noch weiter mit der Stadt

Zürich geklärt werden, da die Nutzung durch die Stadt Zürich sehr stark eingeschränkt und reglementiert wird.

Auch die Lage und die Position der Tiefgarage sowie die Verkehrsanbindung wurden definiert. In einem nächsten Schritt werden die einzelnen Wohnungen genauer analysiert und verbessert.

Umgestaltung ZSC Lions Platz

Der Bereich vor dem Hallenstadion wird von der Stadt mit neuen Bäumen und diversen Schutzzelementen umgestaltet. Dafür werden auch sechs Taxiplätze auf das Trottoir vor dem Wohnstadion und viele Töff-Parkplätze in den Bereich der Wohnstadion-Rampe verschoben.



Besucherparkplätze



Die Verwaltung hat festgestellt, dass immer wieder Bewohner der GISA auf den Besucherparkplätzen parkieren. Diese Parkplätze sind explizit für Personen gedacht, die zu Besuch sind.

Bewohner dürfen ihre Autos darauf nicht abstellen, auch nicht für kurze Zeit. Wir bitten die Bewohner, ihre Autos auf ihren eigenen gemieteten Parkplätzen oder in der blauen Zone abzustellen.